

## บทที่ 2

---

ผลการปฏิบัติตามมาตรการป้องกันและ  
แก้ไขผลกระทบสิ่งแวดล้อม



## บทที่ 2

### ผลการปฏิบัติตามมาตรการป้องกันและแก้ไขผลกระทบสิ่งแวดล้อม

#### 2.1 วิธีการติดตามตรวจสอบ

โครงการท่าเทียบเรือและคลังน้ำมันเชลล์ช่องนนทรี ของบริษัท เชลล์ แห่งประเทศไทย จำกัด ได้ปฏิบัติตามมาตรการป้องกันและแก้ไขผลกระทบสิ่งแวดล้อม ในรายงานการศึกษาผลกระทบสิ่งแวดล้อมโครงการท่าเทียบเรือ ตามหนังสือ ที่ วพ 0504/4434 ลงวันที่ 3 เมษายน พ.ศ. 2535 และผลการพิจารณาการปรับปรุงระบบบำบัดน้ำเสียของคลังน้ำมันเชลล์ช่องนนทรี ตามหนังสือที่ วว 0804/835 ลงวันที่ 19 มกราคม พ.ศ. 2542 จากสำนักงานคณะกรรมการสิ่งแวดล้อมแห่งชาติ ต้องยึดถือปฏิบัติตามมาตรการป้องกันและแก้ไขผลกระทบสิ่งแวดล้อมที่เสนอไว้ในรายงานฯ ดังนั้น บริษัทฯ จึงได้เสนอผลการปฏิบัติตามมาตรการป้องกันและแก้ไขผลกระทบสิ่งแวดล้อม โดยครอบคลุมปัจจัยทางสิ่งแวดล้อมที่สำคัญ

ทั้งนี้ บริษัท เอแอลเอส แลบบอราทอรี กรุ๊ป (ประเทศไทย) จำกัด ได้ทำการติดตามตรวจสอบผลการปฏิบัติตามมาตรการป้องกันและแก้ไขผลกระทบสิ่งแวดล้อม ดังกล่าว มาผนวกไว้รวมกับรายงาน ผลการปฏิบัติตามมาตรการฯ ด้านสิ่งแวดล้อมฉบับนี้

#### 2.2 ผลการปฏิบัติตามมาตรการป้องกันและแก้ไขผลกระทบสิ่งแวดล้อม

ผลการปฏิบัติตามมาตรการป้องกันและแก้ไขผลกระทบสิ่งแวดล้อม โครงการท่าเทียบเรือและคลังน้ำมันเชลล์ช่องนนทรี ของบริษัท เชลล์ แห่งประเทศไทย จำกัด ระหว่างเดือนกรกฎาคม-ธันวาคม พ.ศ. 2565 ซึ่งมีรายละเอียดผลการดำเนินการตามมาตรการป้องกันแก้ไขและลดผลกระทบสิ่งแวดล้อมแสดงดังตารางที่ 2-1 ส่วนผลการปฏิบัติตามมาตรการป้องกันและแก้ไขผลกระทบสิ่งแวดล้อม ระหว่างเดือนมกราคม-มิถุนายน พ.ศ. 2565 โครงการได้จัดส่งรายงานให้หน่วยงานที่เกี่ยวข้องเรียบร้อยแล้ว รายละเอียดสำเนาจดหมายนำส่งรายงานผลการปฏิบัติตามมาตรการฯ ดังภาคผนวก ข-2

สำหรับผลการปฏิบัติตามเงื่อนไขแนบท้ายหนังสือรับรองการตรวจสภาพท่าเทียบเรือช่องนนทรีของบริษัท เชลล์ แห่งประเทศไทย จำกัด แสดงดังภาคผนวก ง-1 ประกอบด้วย

- ใบอนุญาตใช้ท่าเทียบเรือ หมายเลข 24A ตามหนังสือเลขที่ 22/2565 ลงวันที่ 4 สิงหาคม พ.ศ. 2565 ออกโดยสำนักงานความปลอดภัยและสิ่งแวดล้อมทางน้ำ กรมเจ้าท่า
- ใบอนุญาตใช้ท่าเทียบเรือ หมายเลข 24B ตามหนังสือเลขที่ 23/2565 ลงวันที่ 8 สิงหาคม พ.ศ. 2565 ออกโดยสำนักงานความปลอดภัยและสิ่งแวดล้อมทางน้ำ กรมเจ้าท่า
- ใบอนุญาตใช้ท่าเทียบเรือ หมายเลข 24D (ปัจจุบันระงับใช้งานชั่วคราว)



ตารางที่ 2-1 ผลการปฏิบัติตามมาตรการป้องกันและแก้ไขผลกระทบสิ่งแวดล้อม โครงการทำแท็บเรือและคลังน้ำมันเซลล์ช่องนนทรี  
ของบริษัท เซลล์ แห่งประเทศไทย จำกัด (ระยะดำเนินการ) ระหว่างเดือนกรกฎาคม-ธันวาคม พ.ศ. 2565

ผลกระทบสิ่งแวดล้อม	มาตรการป้องกันและแก้ไข ผลกระทบสิ่งแวดล้อม	ผลการปฏิบัติตามมาตรการ	ปัญหาอุปสรรค ข้อเสนอแนะ/ แนวทางแก้ไข	เอกสารประกอบผล การปฏิบัติตามมาตรการ
1. มาตรการทั่วไป	<ul style="list-style-type: none"><li>- ปฏิบัติตามความที่เสนอในรายงานฯ โดยเคร่งครัด เช่น ขั้นตอนการขนถ่ายผลิตภัณฑ์ ข้อปฏิบัติในการเกิดเพลิงไหม้ มาตรการความปลอดภัยและการปฏิบัติในกรณีฉุกเฉิน เป็นต้น</li></ul>	<ul style="list-style-type: none"><li>- โครงการปฏิบัติตามมาตรการ ซึ่งในปัจจุบันมีการใช้ทำแท็บเรือ 2 ท่า คือท่าหมายเลข 24A และหมายเลข 24B ส่วนท่าหมายเลข 24D มีการระงับการใช้งานชั่วคราว สรุปได้ดังนี้<ul style="list-style-type: none"><li>• โครงการทำการทดสอบความทนทานต่อแรงดันของท่อที่ใช้สูบน้ำมัน เป็นประจำทุกปี</li><li>• โครงการจัดให้มีถังรองรับน้ำมันที่อาจรั่วไหลจากการถอดและเชื่อมต่อในการขนถ่ายน้ำมันที่ทำเรือ</li><li>• โครงการกำหนดให้มีล้อมทุ่นรอบเรือระหว่างการสูบน้ำมัน เพื่อป้องกันการหกรั่วไหล</li><li>• โครงการจัดให้มีอุปกรณ์ดูดซับน้ำมัน</li><li>• โครงการจัดให้มีห้องควบคุมมาตรวัดระดับน้ำมันของถังเก็บน้ำมัน</li><li>• โครงการจัดให้มีอุปกรณ์ดับเพลิงบริเวณหน้าท่าทั้งท่าหมายเลข 24A และหมายเลข 24B</li><li>• โครงการจัดให้มีป้ายเตือนให้สวมใส่อุปกรณ์ป้องกันอันตรายส่วนบุคคลอย่างเคร่งครัด</li><li>• โครงการจัดทำรั้วคอนกรีตสูงประมาณ 60 ซม. ล้อมรอบลานถังเคมี ซึ่งปัจจุบันไม่ได้ใช้งานแล้ว</li></ul></li></ul>	<ul style="list-style-type: none"><li>- ไม่พบปัญหาในการดำเนินงาน</li></ul>	<ul style="list-style-type: none"><li>- ภาคผนวก ข-3 นโยบายด้านสุขภาพอนามัยและความปลอดภัย และสภาพแวดล้อมของบริษัท เซลล์แห่งประเทศไทย จำกัด</li><li>- ภาคผนวก ข-4 ตัวอย่างเอกสารขั้นตอนการสูบน้ำมัน</li><li>- ภาคผนวก ข-5 สำเนาใบเสร็จรับเงินค่าขยะมูลฝอยและสำเนาเอกสารใบกำกับการขนส่งของเสียไปกำจัดยังหน่วยงานที่ได้รับอนุญาต</li><li>- ภาคผนวก ข-6 กฎระเบียบและข้อปฏิบัติของคลังช่องนนทรี</li><li>- ภาคผนวก ข-7 สำเนาหนังสือจัดตั้งคณะกรรมการด้านอาชีวอนามัย ความปลอดภัย และสิ่งแวดล้อม</li></ul>



ตารางที่ 2-1 (ต่อ) ผลการปฏิบัติตามมาตรการป้องกันและแก้ไขผลกระทบสิ่งแวดล้อม โครงการทำแท็บเรือและคลังน้ำมันเซลล์ช่องนนทรี  
ของบริษัท เซลล์ แห่งประเทศไทย จำกัด (ระยะดำเนินการ) ระหว่างเดือนกรกฎาคม-ธันวาคม พ.ศ. 2565

ผลกระทบสิ่งแวดล้อม	มาตรการป้องกันและแก้ไข ผลกระทบสิ่งแวดล้อม	ผลการปฏิบัติตามมาตรการ	ปัญหาอุปสรรค ข้อเสนอแนะ/ แนวทางแก้ไข	เอกสารประกอบผล การปฏิบัติตามมาตรการ
1. มาตรการทั่วไป (ต่อ)		<ul style="list-style-type: none"><li>• โครงการจัดให้มีบ่อดักไขมัน เพื่อทำการแยกน้ำมันออกจากน้ำก่อนระบบระบายน้ำสู่ลำรางสาธารณะ</li><li>• โครงการจัดให้มีภาชนะรองรับขยะแยกประเภทไว้ อย่างเพียงพอ ซึ่งขยะทั่วไปจะรวบรวมและส่งให้สำนักงานเขตคลองเตยนำไปกำจัด ซึ่งมีความถี่ในการส่งไปกำจัดสัปดาห์ละ 2 ครั้ง ส่วนขยะอุตสาหกรรมและขยะปนเปื้อนน้ำมัน จะทำการรวบรวมใส่ถัง 200 ลิตรปิดฝาปิดมิดชิด และส่งให้บริษัทขนส่งของเสียอันตรายที่ได้รับอนุญาตส่งต่อไปกำจัด ซึ่งระหว่างเดือนกรกฎาคม-ธันวาคม พ.ศ. 2565 พบว่า ยังไม่มีการนำส่งของเสียอันตรายไปกำจัดให้หน่วยงานที่ได้รับอนุญาต โดยล่าสุดส่งกำจัดเมื่อเดือนมกราคม 2565</li><li>• โครงการจัดให้มีพนักงานรักษาความปลอดภัย บริเวณหน้าคลัง</li><li>• โครงการจัดให้มีป้ายการจราจรภายในคลังอย่างเพียงพอ</li><li>• โครงการจัดให้มีแผนปฏิบัติในกรณีฉุกเฉิน และมีการจัดเตรียมอุปกรณ์ป้องกันอัคคีภัย ไว้เพียงพอและพร้อมต่อการใช้งาน พร้อมทั้งมีการฝึกซ้อมเป็นประจำทุกปี</li></ul>	-	<ul style="list-style-type: none"><li>- ภาคผนวก ข-8 แผนการดำเนินการด้านความปลอดภัย และสภาพแวดล้อมของคลังน้ำมันช่องนนทรี</li><li>- ภาคผนวก ข-9 เอกสารการอบรมด้านอาชีวอนามัยและความปลอดภัยแก่พนักงาน</li><li>- ภาคผนวก ข-10 แผนปฏิบัติการฉุกเฉิน</li><li>- ภาคผนวก ข-11 รายงานการซ้อมดับเพลิงและอพยพหนีไฟ พ.ศ. 2564</li><li>- ภาคผนวก ข-12 รายงานการฝึกซ้อมแผนฉุกเฉินเกิดเหตุรั่วไหล พ.ศ. 2565</li><li>- ภาพที่ 2-1 บริเวณท่าเทียบเรือ</li><li>- ภาพที่ 2-2 ถาดรองรับน้ำมันที่อาจรั่วไหลจากการถอดและข้อต่อในการขนถ่ายน้ำมันที่ท่าเรือ</li></ul>



ตารางที่ 2-1 (ต่อ) ผลการปฏิบัติตามมาตรการป้องกันและแก้ไขผลกระทบสิ่งแวดล้อม โครงการทำแท็บเรือและคลังน้ำมันเซลล์ช่องนนทรี  
ของบริษัท เซลล์ แห่งประเทศไทย จำกัด (ระยะดำเนินการ) ระหว่างเดือนกรกฎาคม-ธันวาคม พ.ศ. 2565

ผลกระทบสิ่งแวดล้อม	มาตรการป้องกันและแก้ไข ผลกระทบสิ่งแวดล้อม	ผลการปฏิบัติตามมาตรการ	ปัญหาอุปสรรค ข้อเสนอแนะ/ แนวทางแก้ไข	เอกสารประกอบผล การปฏิบัติตามมาตรการ
1. มาตรการทั่วไป (ต่อ)		โดยมีการดำเนินการฝึกซ้อมแผนปฏิบัติการฉุกเฉิน ประกอบด้วยซ้อมแผนฉุกเฉินเกิดเพลิงไหม้ เมื่อ วันที่ 20 ธันวาคม พ.ศ. 2565 และฝึกซ้อมแผน ฉุกเฉินเกิดเหตุรั่วไหล เมื่อวันที่ 24 สิงหาคม พ.ศ. 2565 นอกจากนี้ได้กำหนดให้ผู้ร่วมปฏิบัติงานและผู้เข้ามา ติดต่อกิจธุระที่คลัง จะต้องได้รับการอบรมกฎระเบียบ และข้อปฏิบัติต่างๆ ของคลังก่อนเข้าคลัง และทาง โครงการได้เล็งเห็นถึงความปลอดภัยในท่าเทียบเรือ จึงมีการจัดตั้งคณะกรรมการด้านอาชีวอนามัย ความปลอดภัย และสิ่งแวดล้อมในการควบคุมและ กำกับดูแลให้กิจกรรมต่างๆ		<ul style="list-style-type: none"><li>- ภาพที่ 2-3 การล้อมหุ่นรอบ ลำเรือ</li><li>- ภาพที่ 2-4 อุปกรณ์ดูดซับ น้ำมัน</li><li>- ภาพที่ 2-5 ห้องควบคุม มาตรวัดระดับน้ำมันของ ถังเก็บน้ำมัน</li><li>- ภาพที่ 2-6 อุปกรณ์ดับเพลิง บริเวณหน้าท่า</li><li>- ภาพที่ 2-7 ป้ายเตือนให้สวม ใส่อุปกรณ์ป้องกันอันตราย ส่วนบุคคล</li><li>- ภาพที่ 2-8 ปอดักคราบน้ำมัน</li><li>- ภาพที่ 2-9 ภาชนะรองรับ ขยะแยกประเภท</li><li>- ภาพที่ 2-10 พนักงานรักษา ความปลอดภัยบริเวณ หน้าคลัง</li><li>- ภาพที่ 2-11 ป้ายการจราจร ภายในคลัง</li><li>- ภาพที่ 2-12 อุปกรณ์ดับเพลิง ภายในคลัง</li></ul>



ตารางที่ 2-1 (ต่อ) ผลการปฏิบัติตามมาตรการป้องกันและแก้ไขผลกระทบสิ่งแวดล้อม โครงการทำแท็บเรือและคลังน้ำมันเซลล์ช่องนนทรี  
ของบริษัท เซลล์ แห่งประเทศไทย จำกัด (ระยะดำเนินการ) ระหว่างเดือนกรกฎาคม-ธันวาคม พ.ศ. 2565

ผลกระทบสิ่งแวดล้อม	มาตรการป้องกันและแก้ไข ผลกระทบสิ่งแวดล้อม	ผลการปฏิบัติตามมาตรการ	ปัญหาอุปสรรค ข้อเสนอแนะ/ แนวทางแก้ไข	เอกสารประกอบผล การปฏิบัติตามมาตรการ
1. มาตรการทั่วไป (ต่อ)	<ul style="list-style-type: none"><li>- จัดให้มีการฝึกอบรมพนักงานเจ้าหน้าที่ในการปฏิบัติตามมาตรการความปลอดภัยและการปฏิบัติในกรณีฉุกเฉิน เป็นประจำตามกำหนดเวลาหรืออย่างน้อย 2 ครั้ง/ปี</li></ul>	<ul style="list-style-type: none"><li>- โครงการจัดให้มีการอบรมพนักงานเจ้าหน้าที่ในการปฏิบัติตามมาตรการความปลอดภัย เนื่องด้วยปัจจุบันมีการระบาดของโรคโควิด 19 (COVID-19) ทางโครงการได้ตระหนักและได้ดำเนินการอบรมด้านอาชีวอนามัยและความปลอดภัยแก่พนักงานทั้งแบบออนไลน์ตามความเหมาะสม โดยระหว่างเดือนกรกฎาคม-ธันวาคม พ.ศ. 2565 มีการอบรมทั้งภายในและภายนอกและซ้อมแผนปฏิบัติในกรณีฉุกเฉิน ดังนี้<ul style="list-style-type: none"><li>* การอบรม SIMS (Incident Command System) สำหรับ IMT (Incident Management Team) เมื่อวันที่ 22-24 สิงหาคม พ.ศ. 2565</li><li>* การอบรมและฝึกซ้อมแผน CNS Oil Spill Tier 2 เมื่อวันที่ 25-26 สิงหาคม พ.ศ. 2565</li><li>* การอบรม Oil Spill Response_ IMO Level 1 เมื่อวันที่ 30-31 สิงหาคม พ.ศ. 2565</li><li>* การอบรมปฐมพยาบาลเบื้องต้น เมื่อวันที่ 7-9 กันยายน พ.ศ. 2565</li><li>* การฝึกซ้อมดับเพลิงขั้นต้น เมื่อวันที่ 13 ธันวาคม พ.ศ. 2565</li><li>* การฝึกซ้อม Annual Fire Emergency Exercise with Fire brigade 2022 and Emergency exercise Notification Tier 1 เมื่อวันที่ 20 ธันวาคม พ.ศ. 2565</li></ul></li></ul>	<ul style="list-style-type: none"><li>- ไม่พบปัญหาในการดำเนินงาน</li></ul>	<ul style="list-style-type: none"><li>- ภาคผนวก ข-3 นโยบายด้านสุขภาพอนามัยและความปลอดภัย และสภาพแวดล้อมของบริษัท เซลล์แห่งประเทศไทย จำกัด</li><li>- ภาคผนวก ข-8 แผนการดำเนินการด้านความปลอดภัย และสภาพแวดล้อมของคลังน้ำมันช่องนนทรี</li><li>- ภาคผนวก ข-9 เอกสารการอบรมด้านอาชีวอนามัยและความปลอดภัยแก่พนักงาน</li><li>- ภาคผนวก ข-10 แผนปฏิบัติการฉุกเฉิน</li><li>- ภาคผนวก ข-11 รายงานการซ้อมดับเพลิงและอพยพหนีไฟ พ.ศ. 2565</li><li>- ภาคผนวก ข-12 รายงานการฝึกซ้อมแผนฉุกเฉินเกิดเหตุรั่วไหล พ.ศ. 2565</li></ul>

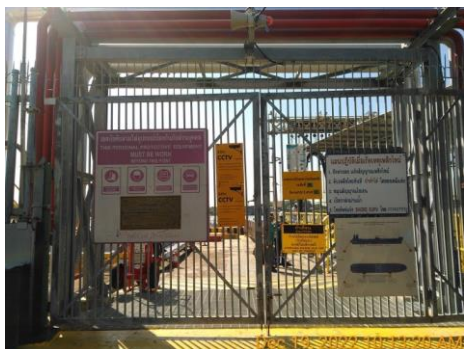


ตารางที่ 2-1 (ต่อ) ผลการปฏิบัติตามมาตรการป้องกันและแก้ไขผลกระทบสิ่งแวดล้อม โครงการทำแท็บเรือและคลังน้ำมันเซลล์ช่องนนทรี  
ของบริษัท เซลล์ แห่งประเทศไทย จำกัด (ระยะดำเนินการ) ระหว่างเดือนกรกฎาคม-ธันวาคม พ.ศ. 2565

ผลกระทบสิ่งแวดล้อม	มาตรการป้องกันและแก้ไข ผลกระทบสิ่งแวดล้อม	ผลการปฏิบัติตามมาตรการ	ปัญหาอุปสรรค ข้อเสนอแนะ/ แนวทางแก้ไข	เอกสารประกอบผล การปฏิบัติตามมาตรการ
1. มาตรการทั่วไป (ต่อ)		นอกจากนี้ทางโครงการมีแผนปฏิบัติการ ฉุกเฉิน โดยมีบุคลากรที่ต้องรับผิดชอบในการ ปฏิบัติงาน และมีการจัดเตรียมอุปกรณ์ป้องกัน อัคคีภัย และอุปกรณ์จัดคราบน้ำมันอย่างเพียงพอ และพร้อมใช้งาน เพื่อป้องกันอุบัติเหตุจากการเกิด เพลิงไหม้และหกรั่วของผลิตภัณฑ์ นอกจากนี้ยังมีการ จัดซ้อมเป็นประจำทุกปี โดยมีการดำเนินการฝึกซ้อม แผนปฏิบัติการฉุกเฉิน ประกอบด้วยการซ้อมแผน ฉุกเฉินเกิดเพลิงไหม้ เมื่อวันที่ 20 ธันวาคม พ.ศ. 2565 และฝึกซ้อมแผนฉุกเฉินเกิดเหตุรั่วไหล เมื่อวันที่ 24 สิงหาคม พ.ศ. 2565		- ภาพที่ 2-6 อุปกรณ์ดับเพลิง บริเวณหน้าท่า - ภาพที่ 2-12 อุปกรณ์ดับเพลิง ภายในคลัง - ภาพที่ 2-13 กิจกรรมการ ฝึกซ้อมแผนปฏิบัติการฉุกเฉิน ปี 2565



บริเวณท่าเทียบเรือหมายเลข 24A



บริเวณท่าเทียบเรือหมายเลข 24B



บริเวณท่าเทียบเรือหมายเลข 24D (ปัจจุบันระงับการใช้งานชั่วคราว)

ภาพที่ 2-1 บริเวณท่าเทียบเรือ



ภาพที่ 2-2 ถาดรองรับน้ำมันที่อาจรั่วไหลจากการถอดและเชื่อมต่อในการขนถ่ายน้ำมันที่ท่าเรือ

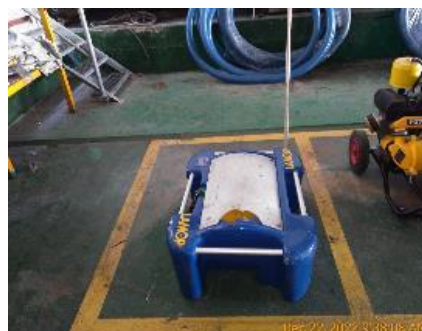




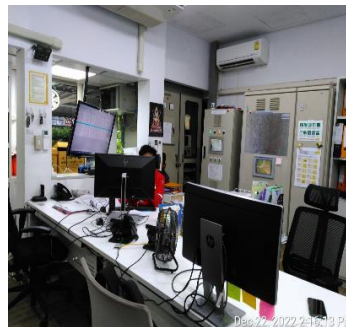
ภาพที่ 2-2 (ต่อ) ถาดรองรับน้ำมันที่อาจรั่วไหลจากการถอดและเชื่อมต่อในการขนถ่ายน้ำมันที่ท่าเรือ



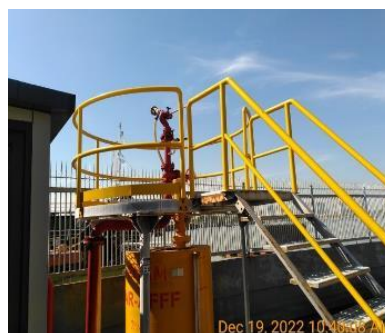
ภาพที่ 2-3 การล้อมท่อน (Boom) รอบลำเรือบรรทุก



ภาพที่ 2-4 อุปกรณ์ดูดซับน้ำมัน



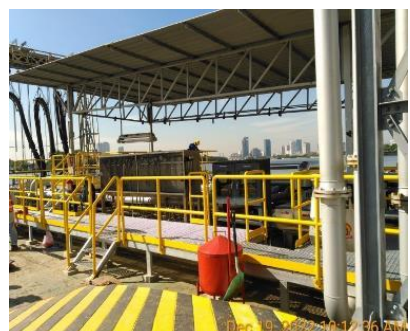
ภาพที่ 2-5 ห้องควบคุมมาตรวัดระดับน้ำมันของถังเก็บน้ำมัน



อุปกรณ์ดับเพลิงที่หน้าท่า 24A



อุปกรณ์ดับเพลิงที่หน้าท่า 24A (ต่อ)



อุปกรณ์ดับเพลิงที่หน้าท่า 24B

ภาพที่ 2-6 อุปกรณ์ดับเพลิงบริเวณหน้าท่า





อุปกรณ์ดับเพลิงที่หน้าท่า 24B (ต่อ)

ภาพที่ 2-6 (ต่อ) อุปกรณ์ดับเพลิงบริเวณหน้าท่า



บริเวณท่าเทียบเรือหมายเลข 24A



บริเวณท่าเทียบเรือหมายเลข 24B

ภาพที่ 2-7 ป้ายเตือนให้สวมใส่อุปกรณ์ป้องกันอันตรายส่วนบุคคล



ภาพที่ 2-8 บ่อดักคราบน้ำมัน (Oil interceptor)



ภาพที่ 2-9 ภาพขณะรองรับขยะแยกประเภท



ภาพที่ 2-10 พนักงานรักษาความปลอดภัยบริเวณหน้าคลัง

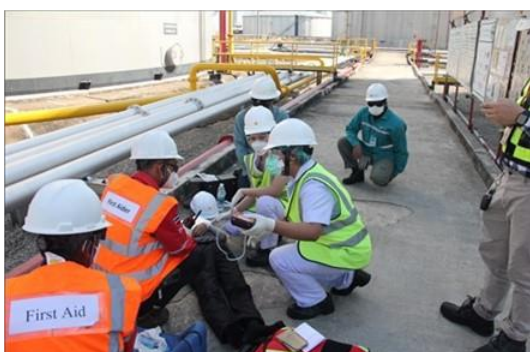


ภาพที่ 2-11 ป้ายการจราจรภายในคลัง





ภาพที่ 2-12 อุปกรณ์ดับเพลิงภายในคลัง



ภาพที่ 2-13 กิจกรรมการฝึกซ้อมแผนปฏิบัติการฉุกเฉิน ปี พ.ศ. 2565